

UCHWAŁA NR LXV/630/2024
RADY MIASTA PRUSZCZ GDAŃSKI

z dnia 14 lutego 2024 r.

w sprawie przystąpienia do sporządzenia miejscowego planu zagospodarowania przestrzennego miasta Pruszcz Gdański "Rejon ul. Kupieckiej"

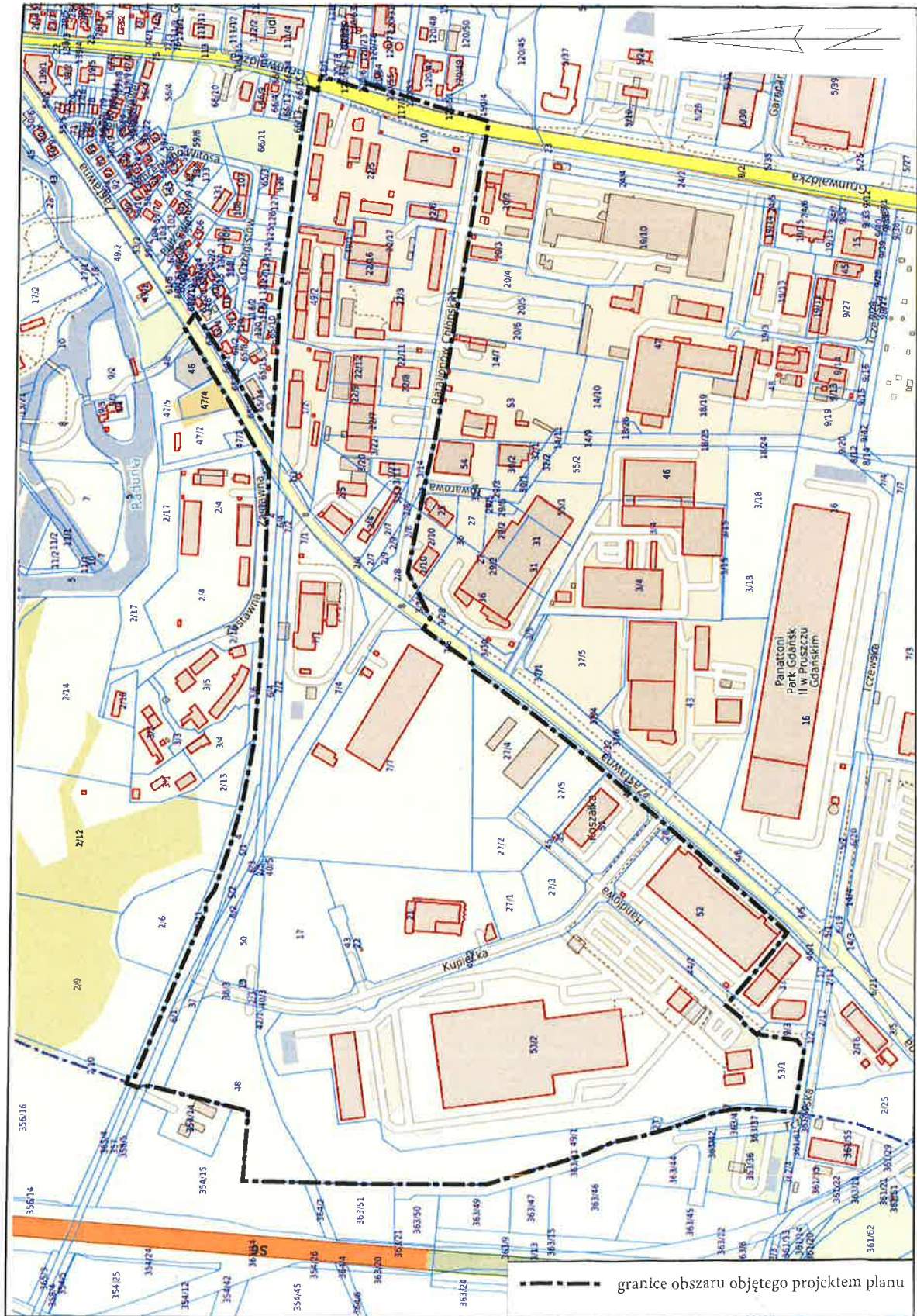
Na podstawie art. 18 ust. 2 pkt 15 ustawy z dnia 8 marca 1990 r. o samorządzie gminnym (tekst jednolity Dz. U. z 2023 r. poz. 40, poz. 572, poz. 1463, poz. 1688), art. 14 ust. 1, 2, 4 oraz art. 15 ust. 2 ustawy z dnia 27 marca 2003 r. o planowaniu i zagospodarowaniu przestrzennym (tekst jednolity Dz. U. z 2023 r. poz. 977, poz. 1506, poz. 1597, poz. 1688, poz. 1890, poz. 2029, poz. 2739) Rada Miasta uchwała, co następuje:

- § 1.** Przystępuje się do sporządzenia miejscowego planu zagospodarowania przestrzennego miasta Pruszcz Gdański „Rejon ul. Kupieckiej”, obejmującego obszar ograniczony od północy torami kolejowymi relacji Pruszcz Gdański - Kolbudy, od wschodu ul. Grunwaldzką, od południa ul. Batalionów Chłopskich oraz ul. Zastawną, od zachodu granicą administracyjną miasta.
- § 2.** Granice obszaru objętego projektem planu miejscowego przedstawiono na mapie sytuacyjnej, stanowiącej załącznik do niniejszej uchwały.
- § 3.** Wykonanie uchwały powierza się Burmistrzowi Pruszcza Gdańskiego.
- § 4.** Uchwała wchodzi w życie z dniem podjęcia.

Przewodnicząca Rady Miasta

Małgorzata Czarnecka - Szafrńska

Granice obszaru objętego projektem miejscowego planu zagospodarowania przestrzennego miasta Pruszcz Gdański "Rejon ul. Kupieckiej"



UZASADNIENIE

Teren będący przedmiotem zmiany planu stanowi fragment miasta położony w rejonie ulic Zastawnej i Kupieckiej, w południowo - zachodniej części miasta o powierzchni około 55 ha. Zgodnie ze Studium Uwarunkowań i Kierunków Zagospodarowania Przestrzennego miasta Pruszcz Gdański przeznaczony jest pod:

- zabudowę usługową, obiekty produkcyjne, składy i magazyny,
- tereny infrastruktury technicznej,
- drogi publiczne i wewnętrzne.

Nowe regulacje miejscowego planu pozwolą uporządkować i uzupełnić istniejącą strukturę urbanistyczną tego terenu, doprowadzą do ujednoczenia zapisów z innymi obowiązującymi na terenach sąsiednich miejscowymi planami zagospodarowania przestrzennego.

Podjęcie uchwały pozwoli przeanalizować wniosek złożony w sprawie zmiany planu i wprowadzi nowe zapisy dotyczące zagospodarowania działek nr 7/1, 7/2, obr. 20 między innymi w zakresie wysokości zabudowy z uwzględnieniem stref ograniczających dla lotniska wojskowego i powierzchni zabudowy.

Nowe ustalenia będą korzystne dla rozwoju przedsiębiorczości na tym terenie.